

número sumamente grande de empleados y los gastos consiguientes; y aun así nunca reemplazarían a las observaciones que pueden suministrar los aficionados inteligentes.

La S. O. P. desea, pues, tener adherentes o socios en las diferentes regiones del país, y espera que, con la cooperación de todas las personas que simpaticen con su iniciativa, podrá realizar, con el tiempo, una obra seria y útil.

---

## LOS VENCEJOS DE LA REPÚBLICA ARGENTINA

POR

ROBERTO DABBENE

---

Las aves comúnmente llamadas vencejos y científicamente Micropódidos, Cipsélidos o más correctamente Apódidos, forman con los Troquílidos o picaflores el suborden *Macrochires*, uno de los tantos en que se divide el orden *Coraciiformes*, el más heterogéneo de todos en cuanto al aspecto externo de las formas que lo componen.

Estas aves tienen bastante semejanza con las golondrinas, con las cuales han sido reunidas con frecuencia, pero ese parecido es únicamente superficial, mientras que sus caracteres anatómicos las acercan a los picaflores. Son insectívoras y eminentemente aéreas; nunca se posan sobre las ramas de los árboles, pero trepan con facilidad sobre las superficies verticales de las rocas ayudándose con sus largas y robustas uñas y sirviéndose de los mástiles rígidos de las plumas de la cola como de punto de apoyo a la manera de los carpinteros.

Son aves algo escasas y poco conocidas entre nosotros, debido esto especialmente a la extremada velocidad del vuelo, lo que hace muy difícil cazarlas.

A este grupo pertenecen esas especies de aves cuyos nidos están formados en gran parte con la substancia glutinosa o mucilaginoso que segregan las glándulas salivares muy desarrolladas y que como las del género oriental *Collocalia* constituyen un manjar muy apreciado por los chinos y japoneses.

En algunos géneros (*Apus*, *Aëronautes*, *Panyptila* y *Tachornis*) el número de las falanges del pie es anormal, siendo 2 en el primer dedo (hallux) y 3 en los demás, en lugar de 2, 3, 4, 5. Además en algunos el hallux está situado lateralmente en vez de posteriormente y puede ser dirigido hacia adelante (pies pamprodáctilos). El tarso es generalmente corto, a veces emplumado, así como los dedos. El pico es corto, arqueado y muy parecido al de las golondrinas. Las alas son extremadamente largas y estrechas a causa de tener las remiges secundarias cortas; sobrepasan la extremidad de la cola cuando están plegadas y tienen la forma de una hoz cuando están extendidas. Los mástiles de las rectrices (siempre 10 en número) son rígidos y en algunos casos (*Chaetura*, *Streptoprocne*) están más o menos desprovistos de barbas en la extremidad. El plumaje es compacto y cerrado al cuerpo, y su coloración general es de un pardo fuliginoso uniforme o con algunas partes blancas o blanquizco sucio.

Nidifican en las anfractuosidades de las rocas o en los huecos de los árboles, y están distribuidos sobre todos los continentes.

En la República Argentina se encuentran 4 géneros (*Apus*, *Streptoprocne*, *Chaetura* y *Cypseloides*) y 5 especies, una por cada uno de los tres primeros géneros y dos por el último.

La siguiente clave servirá para distinguir los citados géneros y las especies argentinas de vencejos.

- a. Dedos con número anormal de falanges (2, 3, 3, 3); hallux (dedo posterior) lateral y reversible hacia delante; tarsos emplumados hasta los dedos; mástiles de los rectrices no rígidos. Coloración general, pardo fuliginoso por arriba, excepto un collar en la parte posterior del cuello y la rabadilla que son blanquizcos como la parte inferior del cuerpo. Habitan el nuevo continente, desde los Andes del Perú y Bolivia a los del N. de Argentina..... gen. APUS (!)
- aa. Dedos con número normal de falanges (2, 3, 4, 5);

(1) *Apus* (no *Apos* SCOPOLI, 1777) SCOPOLI, Intr. Nat. Hist., 1777, p. 483. Tipo, *Hirundo apus* LINNAEUS. Sinonimia: *Micropus* MEYER y WOLF, 1810; *Cypselus* ILLIGER, 1811; *Cipselus* VIEILLOT, 1816; *Brachypus* MEYER, 1815; *Cypcelus* D'ORBIGNY, 1839.

hallux situado más posteriormente y no reversible hacia delante; tarsos y dedos desnudos; mástiles de las rectrices más o menos rígidos.

b. Hallux corto, generalmente más corto de la mitad del dedo interno; mástiles de los rectrices rígidos y desprovistos de barbas en la extremidad (espinosos). Tamaño pequeño (ala 100-130 mm.); coloración general negro parduzco o fuliginoso, a veces con gris o blanquizco sobre la rabadilla, cobijas superiores de la cola y garganta. Habitan el nuevo continente desde Estados Unidos a la Argentina..... gen. CHÆTURA (1)

bb. Hallux largo, generalmente más largo que la mitad del dedo interno; mástiles de las rectrices más o menos rígidos, pero no desprovistos de barbas en la extremidad. Tamaño variable (ala 119-230 mm.).

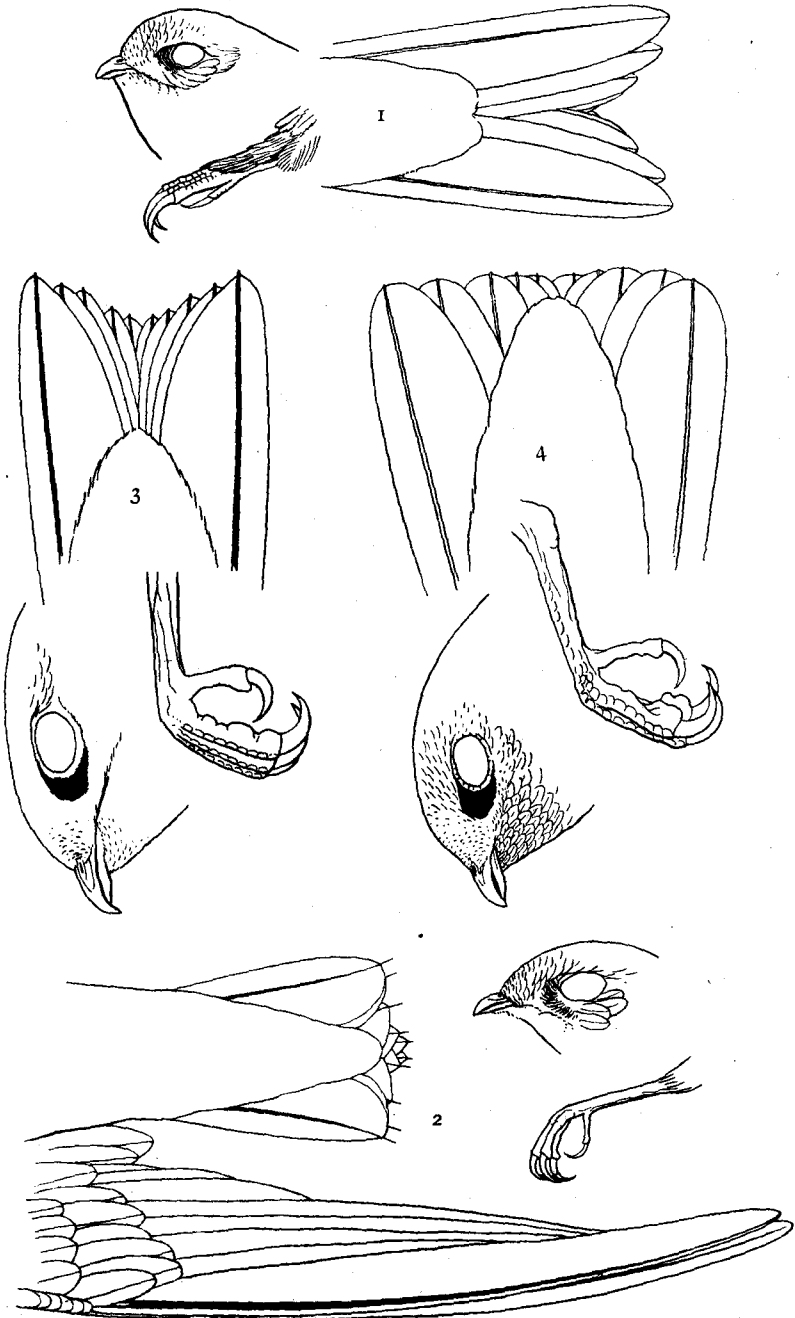
c. Tamaño grande (ala 190-230 mm.); mástil de las rectrices muy duro; adulto negro parduzco con un ancho collar blanco entorno al cuello; mástiles de las remiges y rectrices parduzco por debajo. Desde el S. de México a S. de Brasil, Bolivia, Perú y Norte de Argentina..... gen. STREPTOPROCNE (2)

cc. Tamaño menor (ala 119-175 mm.); mástiles de las rectrices poco rígido; plumaje negruzco fuliginoso uniforme; mástiles de los remiges y rectrices blanquizco por debajo; a veces algunas manchitas blancas en la parte posterior del cuello. Desde el S. de México a Brasil, Perú, N. y N. E. de Argentina; Paraguay..... gen. CYPSELOIDES (3)

Estos géneros están representados en el país por las especies siguientes:

---

(1) *Chaetura* STEPHENS, SHAW'S Gen. Zool., XIII, pt. ii, 1825, p. 76. Tipo, *Hirundo pelagica* LINNAEUS. Sinonimia: *Acanthylis* BOIE, 1826; *Acanthyllis* NEWTON, 1881; HARTERT, 1892; *Rhapidura* OATES, 1883; *Acanthura* GUILDING, 1827.  
 (2) *Streptoprocne* OBERHOLSER, Proc. Biol. Soc. Wash., XIX, May 1, 1906, p. 69. Tipo *Hirundo zonaris* SHAW. Sinonimia: *Chaetura*, anct. part.  
 (3) *Cypseloides* STREUBEL, Isis, 1848, p. 366. Tipo *Hemiprocne fumigata* STREUBEL. Sinonimia: *Aerornis* BERTONI, 1921; tipo *A. niveifrons* BERTONI (= *Cypselus senex* TEMMINCK).



1. *APUS andecolus Dinellii* Hartert ( $\frac{1}{2}$ ).
2. *CHÆTURA Andrei meridionalis* Hellmayr ( $\frac{1}{2}$ ).
3. *STREPTOPROCNE zonaris zonaris* (Shaw) ( $\frac{1}{2}$ ).
4. *CYPSELOIDES senex* Temminck ( $\frac{1}{2}$ ).

1. **Apus andecolus Dinellii** HARTERT, Bull. Brit. Ornith. Club, XXIII, p. 43 (Dec. 1908. Angosta Perchela, prov. Jujuy, N. W. de Argentina. L. DINELLI).

*Distribución*: Región andina de la República. Jujuy: Angosta Perchela, Tilcara (L. DINELLI); Tucumán: Lara, alt. 3200 metr. (M. RODRÍGUEZ); Mendoza.

2. **Streptoprocne zonaris zonaris** (SHAW), (golondrina collareja).

*Hirundo zonaris* SHAW, in MILLER'S Cimel. Phys., p. 100, pl. 55 (1796, sin localidad típica establecida; loc. tip. fijada, Chapada, Matto Grosso, Brasil, aut. CHAPMAN, Bull. Am. Mus. N. H., 1914, pág. 605).

*Distrib.* La forma típica habita el Sur del Brasil y el Norte de la Argentina: Tucumán (M. RODRÍGUEZ, L. DINELLI); Taff Viejo (P. GIRARD).

3. **Chaetura Andrei meridionalis** HELLMAYR, Bull. Brit. Ornith. Club, XIX, p. 63 (1907—Isca Yacú, prov. Santiago del Estero, alt. 380 metr. L. DINELLI)—Íd., Verh. Orn. Ges. Bayern, VIII, p. 150 (1908, Argentina, Brasil meridional).

*Chaetura fumosa* (nec SALVIN!) LILLO, Fauna tucumana, aves, in Revista de Letras y Ciencias Sociales, p. 25, 1905 (Tapia, Tucumán en Noviembre).—DABBENE, Ornith. Arg. I, p. 264, 1910 [Tucumán (LILLO); Ocampo, Chaco (VENTURI)].

*Distrib.* Sur del Brasil; Paraguá; Norte y Noreste Argentina: Tucumán; Oran, Salta; Santiago del Estero; Chaco Austral; Misiones (M. RODRÍGUEZ).

4. **Cypseloides fumigatus** (STREUBEL).

*Hemiprocne fumigata* STREUBEL, Isis, p. 366 (1848—Brasil).

*Distrib.* Ecuador; Perú; Brasil (Pará, San Paulo, Paraná); Argentina (Tucumán: Tapia—L. DINELLI; Taff Viejo—P. GIRARD).

5. **Cypseloides senex** (TEMMINCK).

*Cypselus senex* TEMMINCK, Pl. Col., p. 397. (1826.—« Cette espèce habite au Brésil. »)

*Aëroornis niveifrons* BERTONI, Aves nuevas Paraguá, 1901, p. 66. (Alto Paraná).

*Distrib.* Brasil (Matto Grosso; San Paulo); Paraguay (BERTONI); Argentina: Santa Ana, Misiones, Enero 3, 1917 (M. RODRÍGUEZ).

Esta última especie difiere de *Cypseloides fumigatus* únicamente por sus dimensiones mucho mayores: ala, 175 mm. en vez de 147 mm.

---

## SOBRE AVES DE PUERTO DESEADO

(PATAGONIA)

POR

M. DOELLO-JURADO

---

Durante un corto viaje que realicé a principios del año pasado a las costas de Patagonia para estudios de fauna marina, en comisión del Museo Nacional de Buenos Aires, tuve ocasión de visitar algunas localidades de los alrededores de Puerto Deseado, interesantes por muchos conceptos y, para el caso presente, por las numerosas aves marinas que allí habitan.

Tuve el placer de encontrarme en Deseado con el señor JUAN MOGENSEN que se ocupaba en coleccionar dichos animales, de los cuales había reunido ya una hermosa serie, que luego aumentó en las partes más australes del continente, y que ahora forma parte de la notable colección ornitológica del señor STEWART SHIPTON en Concepción (provincia de Tucumán), donde fué para mí muy agradable volver a ver, en diciembre del año pasado, convenientemente preparadas las mismas especies que en el verano anterior había visto vivas en las costas de Santa Cruz. Sería de desear que estos señores publicasen una enumeración sistemática de aquellas valiosas colecciones.

Guiado, pues, por el señor MOGENSEN, hice una breve excursión en una lancha a nafta por las islas de Deseado, el 21 de febrero de 1916, después de mediodía. Por mi parte me proponía obtener los nidos y huevos de algunas especies para el Museo Nacional, sobre las que doy ahora esta breve noticia, que desearía ver completada bien pronto por observaciones más detenidas y valiosas. Me baso para redactar estas líneas en los ligeros apuntes de mi libreta de viaje. Los nombres de las es-